



26 אוקטובר 2008
כ"ז.תשרי.תשס"ט

אל: לוח תפוצה

הנדון: דוח איכות אויר – חודש ספטמבר 2008

לפניכם נתונים של איכות אוויר לחודש ספטמבר 2008 מתחנות הניטור של המשרד לאיכות הסביבה הפרושות בכל רחבי הארץ.

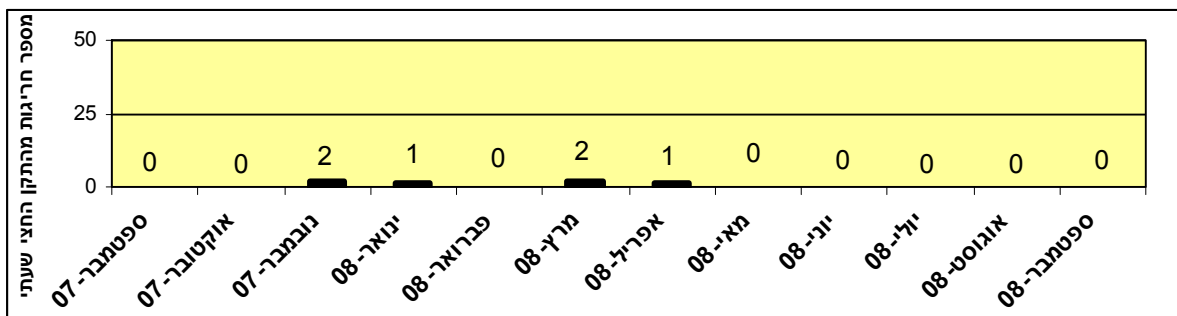
להלן סיכום התוצאות:

1. חריגות אחדות של תחמוצות חנקן ודו תחמוצת החנקן, נרשמו בתחנה התחבורתית "כלל" בירושלים. עקב עבודות של הרכבת הקלה ברחוב "יפו" בבירה.
2. ריכוזים גבוהים של תחמוצות חנקן נרשמו בתחנת הניטור התחבורתית בירושלים
3. ריכוזים בינוניים-גבוהים של אוזון בתחנות הניטור בעפולה, בית שמש וגוש עציון..
4. חריגה בודדת של אוזון בגוש עציון.
5. חריגה יממתית של חלקיקים נשימים, PM 10 באריאל, מודיעין וירושלים עקב סופת אבק שהשפיעה על אזורים אלו.

הנתונים של ריכוזי הגזים מופיעים ביחידות של חל"ב/חל"מ וחלקיקים ביחידות של מיקרוגרם למ"ק:

שרטוט 1: מספר חריגות מהתקן החצי שעתי של תחמוצות חנקן בתחנה התחבורתית "רמז" בבני-ברק – התפלגות על פי חודשי השנה

בשרטוט מוצגות מספר החריגות מהתקן החצי שעתי לתחמוצות חנקן שנמדדו בכל חודש בתחנה תחבורתית "רמז" בדרך ז'בוטינסקי בבני-ברק. ניתן להבחין במגמות עונתיות בריכוזים הסביבתיים של מזהמי האוויר בארץ.





מרכז ניטור ארצי - אגף איכות אוויר ושינוי אקלים

טבלה 1: ערכים נמדדים עבור תחמוצת החנקן (ppb)

זמינות נתונים באחוזים	מספר חריגות		ממוצע חודשי (ppb)	אחוז מהתקן היממתי	יממתי מירבי	אחוז מהתקן החצי-שעתי	חצי שעתי מירבי	תחנה
	מהתקן היממתי	מהתקן החצי-שעתי						
96	0	0	8	4	12	7	34	כרמיאל
97	0	0	58	30	88	49	245	קק"ל* (ק. ביאליק)
94	0	0	16	9	26	20	100	עפולה
98	0	0	55	36	106	88	441	כביש 4
99	0	0	40	23	70	65	325	רמז
98	0	0	34	24	71	47	236	עירוני ד' (ת"א)*
97	0	0	61	34	101	62	309	עמיאל (ת"א)*
84	0	0	19	15	44	36	181	יד אבנר (ת"א)
95	0	0	20	15	44	45	223	גבעתיים
98	0	0	21	22	66	53	266	חולון
93	0	0	10	6	19	20	98	אריאל
96	0	0	20	11	33	23	117	מודיעין
96	0	0	18	15	44	26	132	רחובות
96	0	0	16	8	25	19	93	בית שמש
96	0	0	22	18	53	51	254	ספרא (ירושלים)
98	0	0	20	18	55	59	297	אפרתה (י-ם)
98	0	4	132	68	202	116	580	כלל* (ירושלים)
97	0	0	82	59	177	100	498	בר אילן* (ירושלים)
96	0	0	7	3	10	10	48	גוש עציון
86	0	0	15	10	29	15	77	באר שבע
					298		500	תקנים ישראלים

* תחנת ניטור תחבורתית





מרכז ניטור ארצי - אגף איכות אוויר ושינוי אקלים

טבלה 2: ערכים נמדדים עבור דו-תחמוצת החנקן (ppb)

תחנה	שעתי מירבי	אחוז מהתקן השעתי	יממתי מירבי	מספר חריגות מהתקן השעתי	זמינות נתונים באחוזים
כרמיאל	18	17	8	0	96
קק"ל* (ק.ביאליק)	67	63	35	0	97
עפולה	32	30	15	0	94
כביש 4	63	59	37	0	98
רמז	55	52	31	0	99
עירוני ד' (ת"א)*	55	52	36	0	98
עמיאל (ת"א)*	74	70	43	0	97
יד אבנר (ת"א)	47	44	26	0	84
גבעתיים	70	66	26	0	95
חולון	62	58	32	0	98
אריאל	42	40	12	0	92
מודיעין	46	43	22	0	96
רחובות	46	43	28	0	96
בית שמש	42	40	21	0	96
ספרא (ירושלים)	72	68	29	0	96
אפרתה	59	56	27	0	98
כלל* (ירושלים)	110	104	58	1	98
בר אילן (ירושלים)*	87	82	58	0	97
גוש עציון	30	28	8	0	96
באר שבע	34	32	19	0	86
תקן שעתי לפי WHO	106				

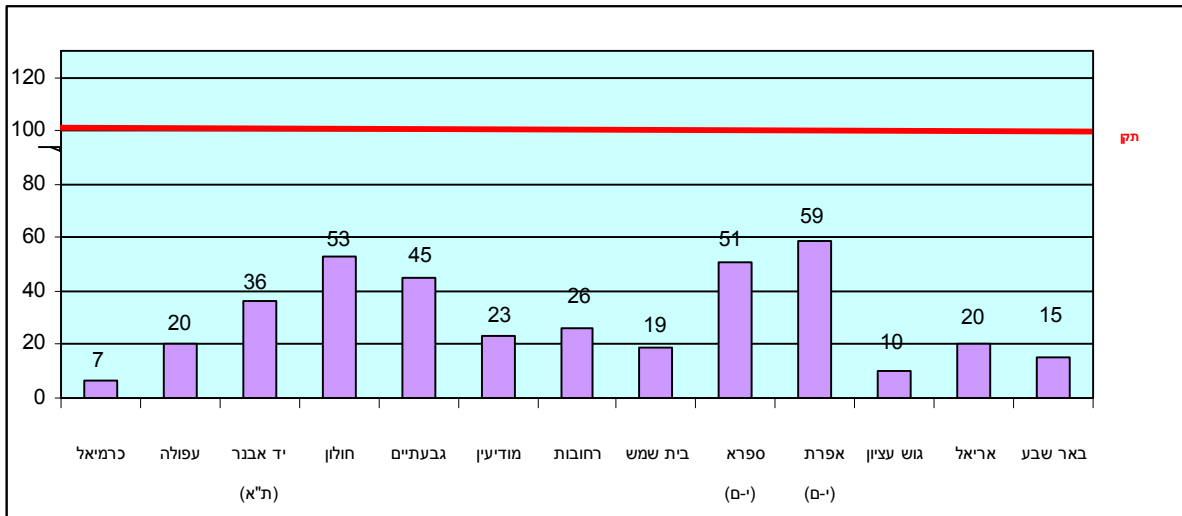
* תחנת ניטור תחבורתית



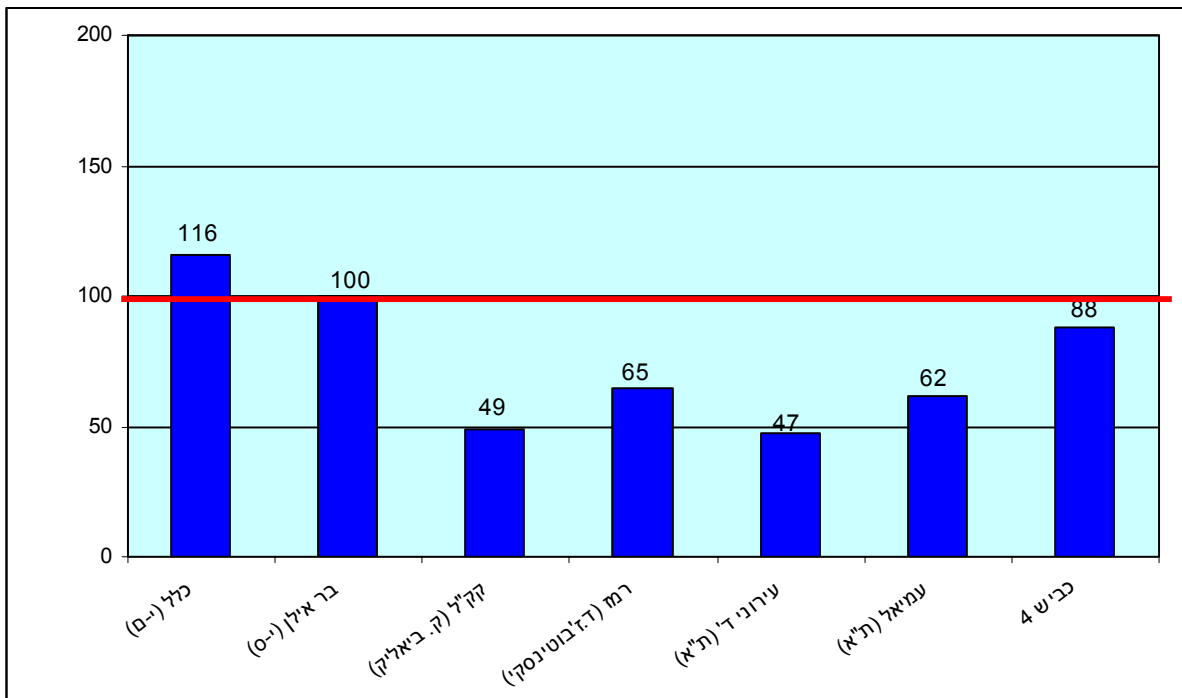


מרכז ניטור ארצי - אגף איכות אוויר ושינוי אקלים

שרטוט 2: תחמוצות חנקן בתחנות הכלליות - ערכים חצי שעתיים מרביים שנתיים כאחוז מהתקן החצי-שעתי של תחמוצות חנקן (אחוזים)



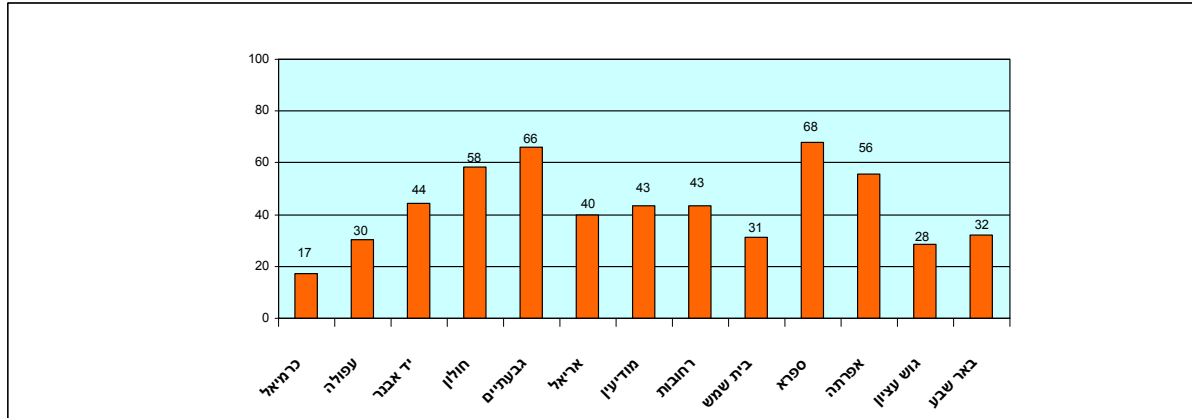
שירטוט 3: תחמוצות חנקן בתחנות תחבורתיות - ערכים חצי-שעתיים מרביים שמהווים אחוז מהתקן החצי-שעתי של תחמוצות חנקן (אחוזים)



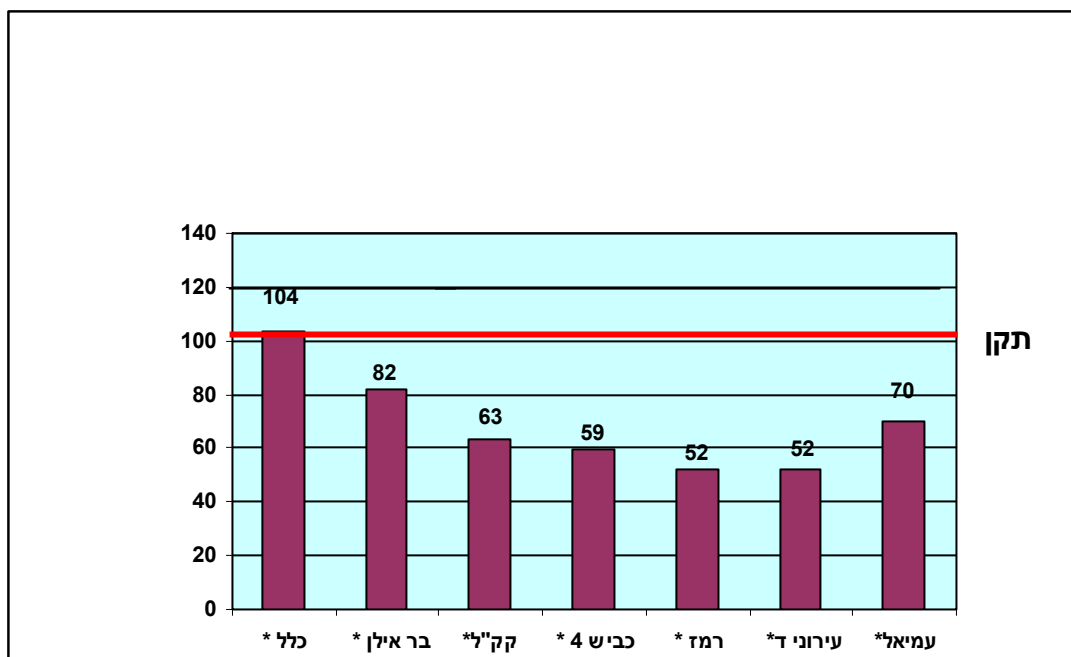


מרכז ניטור ארצי - אגף איכות אוויר ושינוי אקלים

שרטוט 4 : דו-תחמוצת החנקן בתחנות הכלליות
ערכים שעתיים מירבים שניתנים כאחוזים מהתקן השעתי של
דו-תחמוצת החנקן לפי ארגון הבריאות העולמי (באחוזים)



שרטוט 5 : דו-תחמוצת החנקן תחנות תחבורתיות
ערכים שעתיים מירבים שניתנים כאחוזים מהתקן השעתי



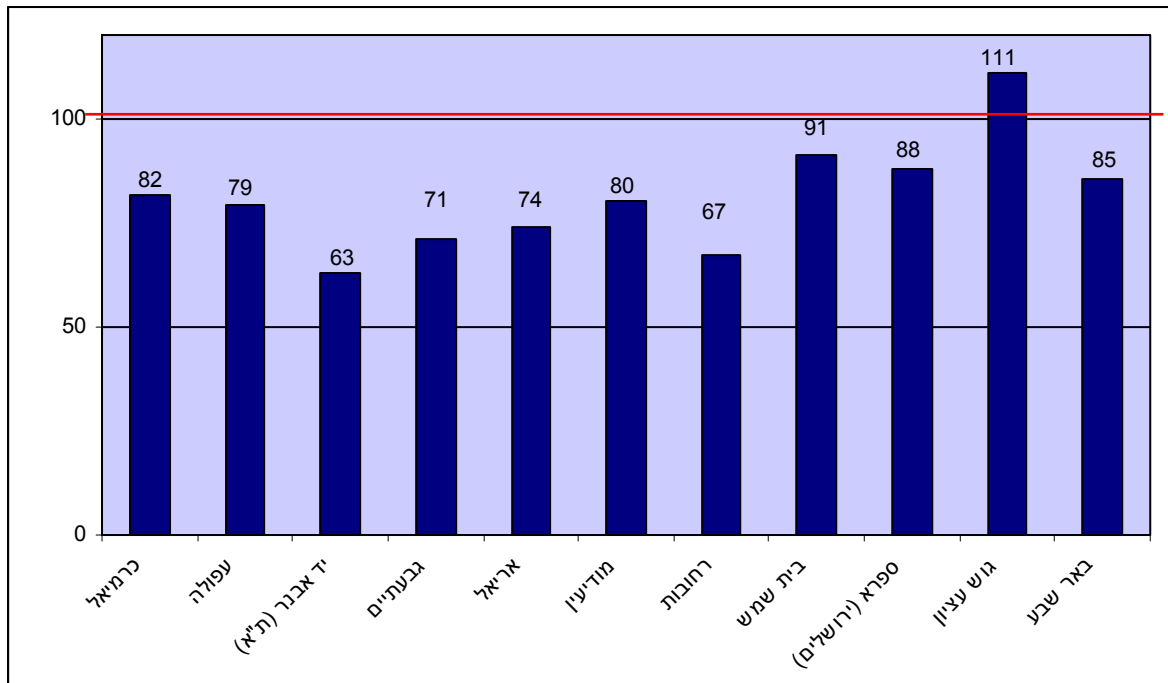


מרכז ניטור ארצי - אגף איכות אוויר ושינוי אקלים

טבלה 3: ערכים נמדדים עבור אודון (בקק)

זמינות נתונים באחוזים	מספר חריגות		ממוצע חודשי	אחוז מהתקן השמונה שעות	שמונה שעות מירבי	אחוז מהתקן החצי-שעות	חצי שעות מירבי	תחנה
	מהתקן השמונה שעות	מהתקן החצי שעות						
93	0	0	46	82	67	69	81	כרמיאל
86	0	0	38	79	65	80	94	עפולה
96	0	0	35	63	52	56	65	יד אבנר (ת"א)
95	0	0	38	71	58	63	74	גבעתיים
92	0	0	33	74	61	67	78	אריאל
96	0	0	36	80	66	74	86	מודיעין
96	0	0	30	67	55	58	68	רחובות
95	0	0	38	91	75	90	105	בית שמש
96	0	0	38	88	72	81	95	ספרא (ירושלים)
96	1	0	49	111	91	92	108	גוש עציון
94	0	0	35	85	70	73	85	באר שבע
					82		117	תקנים ישראליים

שרטוט 6: ריכוזי אודון - ערכים שמונה - שעתיים מרביים שניתנים כאחוז מהתקן השמונה-שעותי של אודון (אחוזים)





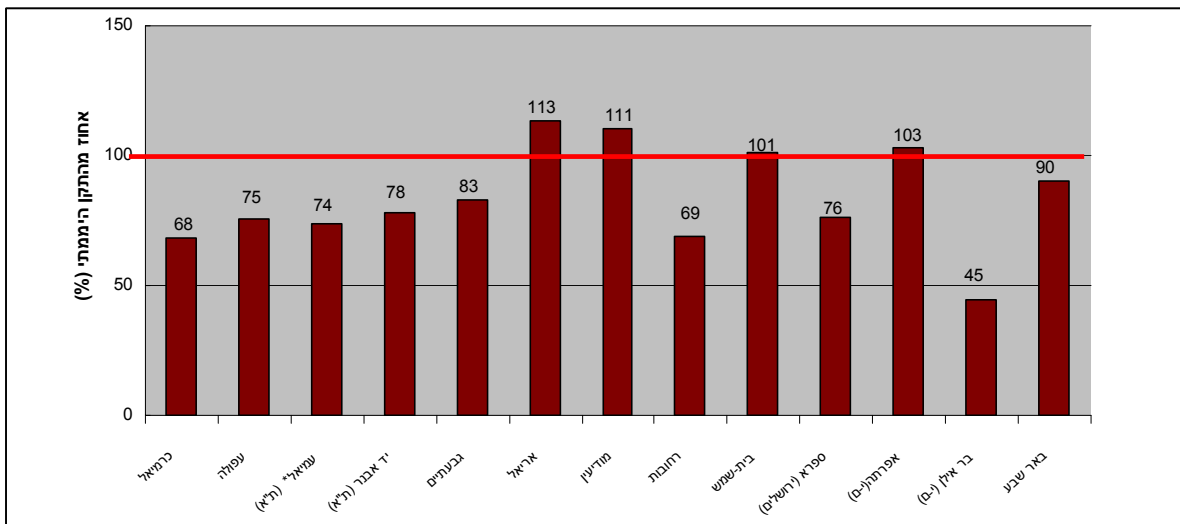
מרכז ניטור ארצי - אגף איכות אוויר ושינוי אקלים

טבלה 4: ערכים נמדדים עבור חלקיקים נשימים PM10 (מיקרוגרם למ"ק)

תחנה	ערך יממתי מירבי	אחוז מהתקן היממתי	ממוצע חודשי	מספר חריגות מהתקן היממתי	זמינות נתונים באחוזים
כרמיאל	102	68	37	0	99
עפולה	113	75	42	0	90
עמיאל* (ת"א)	111	74	45	0	99
יד אבנר (ת"א)	117	78	43	0	97
גבעתיים	124	83	45	0	100
אריאל	170	113	39	1	95
מודיעין	166	111	43	1	100
רחובות	103	69	34	0	100
בית-שמש	152	101	40	1	99
ספרא (ירושלים)	114	76	36	0	100
אפרתה (ירושלים)	155	103	44	1	99
בר אילן (ירושלים)	67	45	41	0	75
באר שבע	135	90	37	0	97
תקן יממתי	150				

*תחנת ניטור תתחבורתית

שרטוט 7: חלקיקים נשימים PM10 - ערכים יממתיים מרביים מופיעים כאחוז מהתקן היממתי של חלקיקים נשימים (אחוזים)





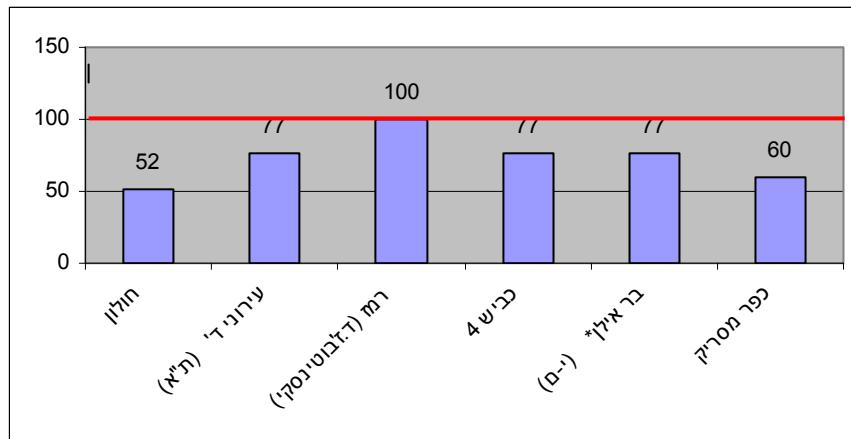
מרכז ניטור ארצי - אגף איכות אוויר ושינוי אקלים

טבלה 5: ערכים נמדדים עבור חלקיקים נשימים עדינים PM2.5 (מיקרוגרם למ"ק)

תחנה	יממתי מירבי	אחוז מהתקן היממתי	מספר חריגות מתקן היעד היממתי	זמינות נתונים באחוזים
חולון	34	52	0	73
רמז	65	100	0	100
עירוני ד*(ת"א)	50	77	0	97
כביש 4	50	77	0	100
בר אילן*(י-ם)	50	77	0	83
כפר מסריק	39	60	0	100
תקן יעד יממתי ישראלי	65			

* תחנות ניטור תחבורתיות

שרטוט 8: חלקיקים נשימים עדינים PM2.5 - ערכים יממתיים מרביים שניתנים כאחוז מתקן היעד היממתי של חלקיקים נשימים עדינים (אחוזים)



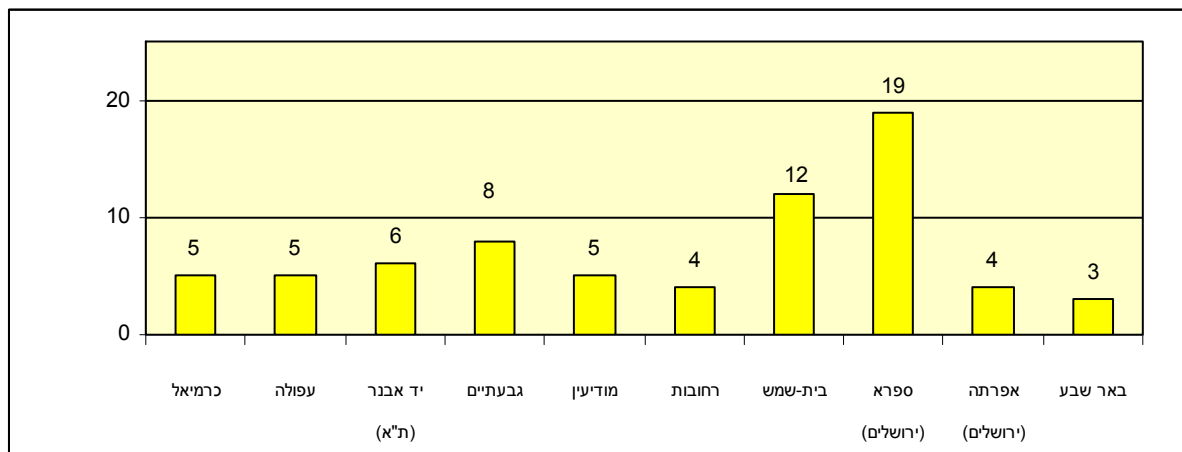


מרכז ניטור ארצי - אגף איכות אוויר ושינוי אקלים

טבלה 6: ערכים נמדדים עבור גופרית דו-חמצנית (ppb)

זמינות נתונים באחוזים	מספר חריגות		ממוצע חודשי (ppb)	אחוז מהתקן היממתי	יממתי מירבי	אחוז מהתקן החצי שעתי	חצי שעתי מירבי	תחנה
	מהתקן היממתי	מהתקן החצי שעתי						
89	0	0	1	2	2	5	9	כרמיאל
87	0	0	4	6	6	5	10	עפולה
96	0	0	3	4	4	6	12	יד אבנר (ת"א)
95	0	0	3	4	4	8	15	גבעתיים
96	0	0	2	3	3	5	9	מודיעין
96	0	0	1	3	3	4	7	רחובות
96	0	0	2	3	3	12	22	בית-שמש
96	0	0	2	4	4	19	36	ספרא (ירושלים)
98	0	0	2	2	2	4	8	אפרתה (ירושלים)
84	0	0	1	3	3	3	5	באר שבע
					106		191	תקנים ישראליים

שרטוט 9: גופרית דו חמצנית - ערכים חצי שעתיים מרביים שניתנים כאחוז מהתקן החצי-שעתי הסטטיסטי של גפרית דו-חמצנית (אחוזים)





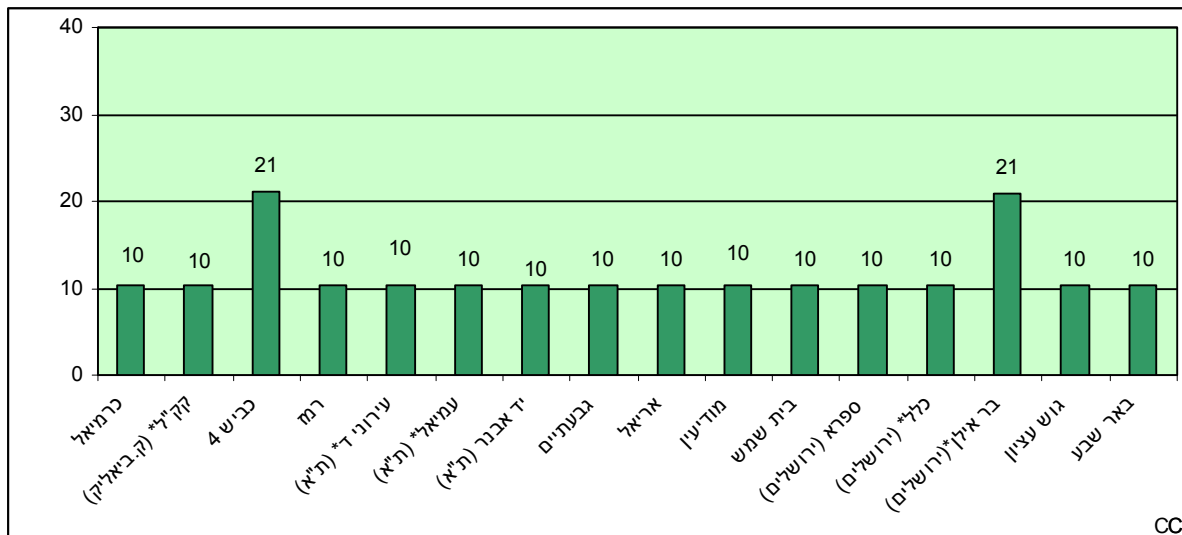
מרכז ניטור ארצי - אגף איכות אוויר ושינוי אקלים

טבלה 7: ערכים נמדדים עבור פחמן חד-חמצני (ppm)

זמינות נתונים באחוזים	מספר חריגות		ממוצע חודשי	אחוז מהתקן השמונה שעות	שמונה שעות מירבי	אחוז מהתקן מירבי	חצי שעות מירבי	תחנה
	מהתקן השמונה שעות	מהתקן החצי שעות						
98	0	0	1	10	1	4	2	כרמיאל
95	0	0	1	10	1	2	1	קק"ל* (קריית ביאליק)
97	0	0	1	21	2	6	3	כביש 4*
98	0	0	<1	10	1	4	2	רמז*
92	0	0	<1	10	1	4	2	עירוני ד'*(ת"א)
95	0	0	1	10	1	4	2	עמיאל*(ת"א)
98	0	0	1	10	1	2	1	יד אבנר (ת"א)
98	0	0	1	10	1	4	2	גבעתיים
88	0	0	1	10	1	2	1	אריאל
98	0	0	1	10	1	2	1	מודיעין
98	0	0	1	10	1	2	1	בית שמש
95	0	0	1	10	1	4	2	ספרא (ירושלים)
98	0	0	1	10	1	4	2	כלל*(ירושלים)
94	0	0	1	21	2	6	3	בר אילן*(ירושלים)
96	0	0	1	10	1	2	1	גוש עציון
97	0	0	1	10	1	4	2	באר שבע
					9.6		52	תקנים ישראליים

*תחנות ניטור תחבורתיות

שרטוט 10: פחמן חד חמצני - ערכים שמונה-שעתיים מרביים שניתנים כאחוז מהתקן השמונה-שעתי של פחמן חד-חמצני (אחוזים)





סיכום חריגות נרחבות

לא נרשמו חריגות נרחבות בחודש ספטמבר 2008.

הדו"ח הוכן ע"י צוות מנ"א:

כתיבה: ד"ר לבנה קורדובה – מנהלת מדעית
איסוף ועיבוד נתונים: אלה גרינמן – רכזת בקרת נתונים
עריכה והפקת הדוח: רות ברנד – רכזת בכירה תיאום וביצוע

